

RAPORT SKUTECZNOŚCI SYSTEMÓW TRANSAKCYJNYCH LISTOPAD 2019

*Treść niniejszej analizy jest wyłącznie wyrazem osobistych poglądów autora i nie stanowi rekomendacji w rozumieniu przepisów Rozporządzenia Ministra Finansów z dnia 19 października 2005 r. (Dz. U. z 2005 r. Nr 206, poz. 1715). Autor analizy nie ponosi odpowiedzialności za decyzje inwestycyjne podejmowane na jej podstawie.
Materiał poufny – wyłącznie do użytku subskrybentów usługi Systemy FW20 60min.*

SPIS TREŚCI

1. Dane analityczne
 2. Omówienie miesiąca
 3. Skuteczność na tle poprzednich miesięcy
 4. Analiza transakcji
 5. Sugerowana technika gry
 6. Wycena abonamentu na kolejny okres
 7. Pozostałe uwagi
-

1. Dane analityczne

Do raportu dołączony jest plik Excel, w którym zestawione są wszystkie transakcje systemów od początku 2009 roku. Plik ten można wykorzystywać do własnych analiz i obliczeń.

Struktura pliku:

Kolumna 1 – Data transakcji

Kolumna 2 – Godzina transakcji

Kolumna 3 – Aktualna pozycja

Kolumna 4 – Cena sygnału

Kolumna 5 – Ilość kontraktów w transakcji

Kolumna 6 – Zysk/Strata z transakcji

Kolumna 7 – Zysk/Strata zakumulowana

Kolumna 8 – Zysk/Strata z miesiąca

Kolumna 9 – Prowizja - liczona jako 1 punkt od 1 obróconego kontraktu

Kolumna 10 – Rzeczywista cena zamknięcia godziny w której zawarta została transakcja

Kolumna 11 – Rzeczywiste minimum w następnej godzinie po sygnale

Kolumna 12 – Rzeczywiste maksimum w następnej godzinie po sygnale

Kolumna 13 – Różnica pomiędzy ceną sygnału a rzeczywistą możliwą do osiągnięcia w następnej godzinie

Kolumna 14 - Uwagi

Następne analizy będą odwoływały się do danych zawartych w tym pliku.

2. Omówienie miesiąca – listopad 2019

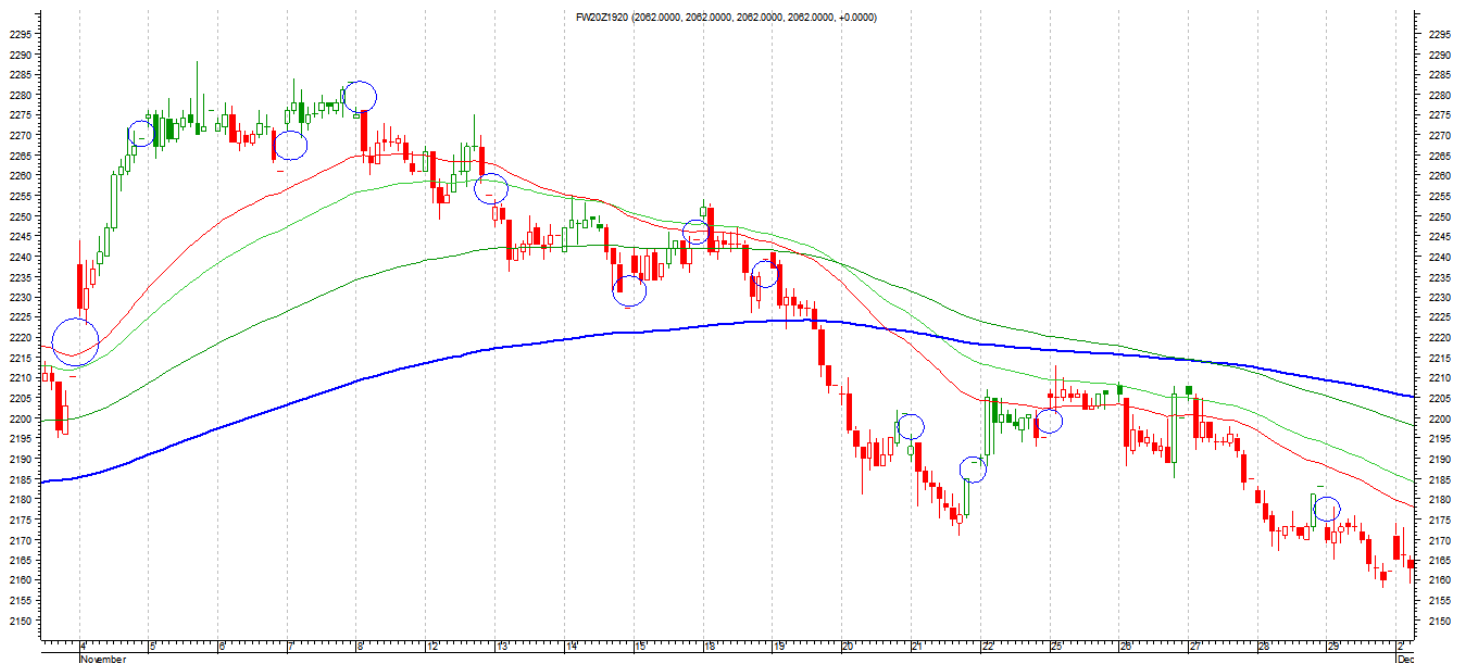
Październik był miesiącem spadkowym o spadającej zmienności godzinowej, mierzonej wsp. ATR21.

Pierwszy tydzień to jeszcze dominacja byków, które wypchnęły indeks powyżej maksimum z października, po czym zaczął się metodyczny zjazd w dół. Początkowo było to szarpane osuwanie, które w trzecim tygodniu przerodziło się w solidną wyprzedzą. Trwała ona do samego końca miesiąca, z dwudniową, płaską korektą, będącą jedynie przystankiem w spadkach.

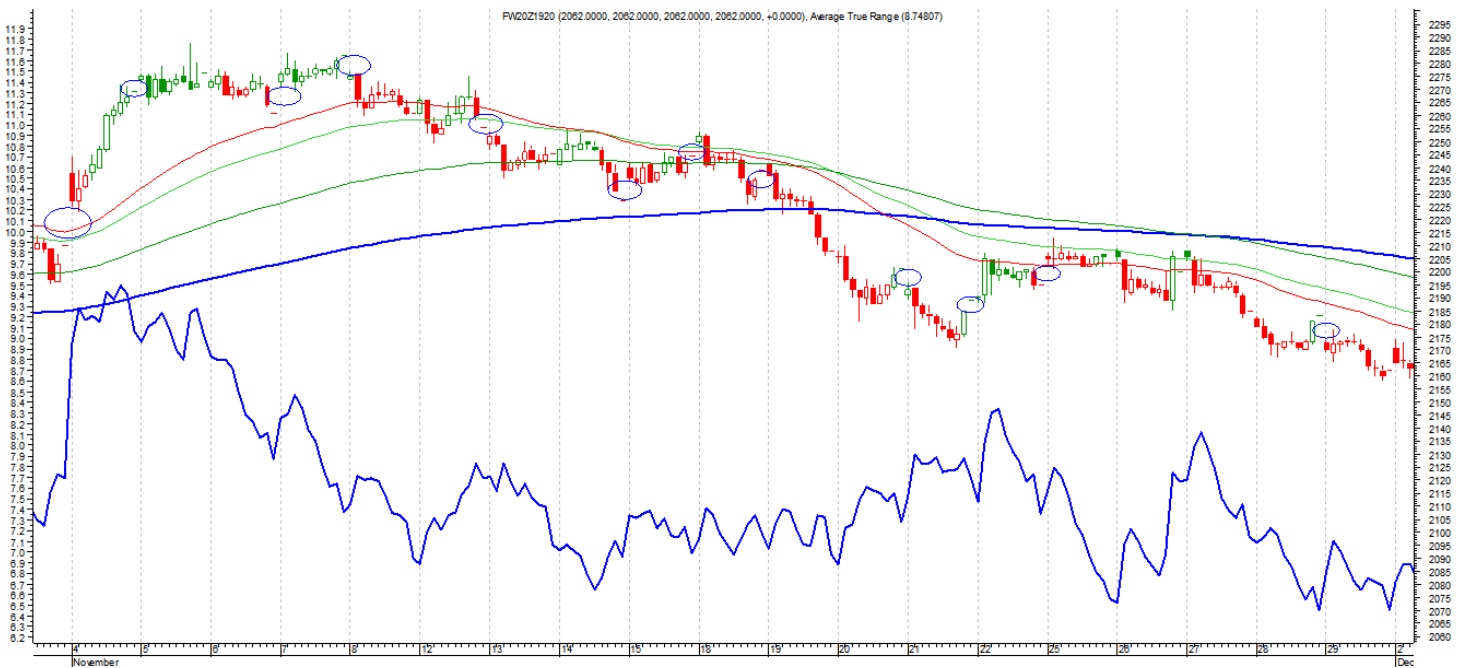
Maksima miesiąca rynek ustanowił 05.11.19, na poziomie 2288 pkt. Minima rynek ustanowił w dniu 29.11.19, na poziomie 2158 pkt.

Średnia EMA240 została przebita w dół w dniu 19.11.19 i od tego czasu rynek pozostawał pod nią.

Miesiąc rozpoczął się z przytupem, potężną luką hossy na poziomie 2210 pkt., a zakończył niemal na minimach, na poziomie 2162 pkt. Miesięczny spadek wyniósł więc 48 punktów. Rozpiętość wahań była przeciętna i wyniosła 130 pkt.



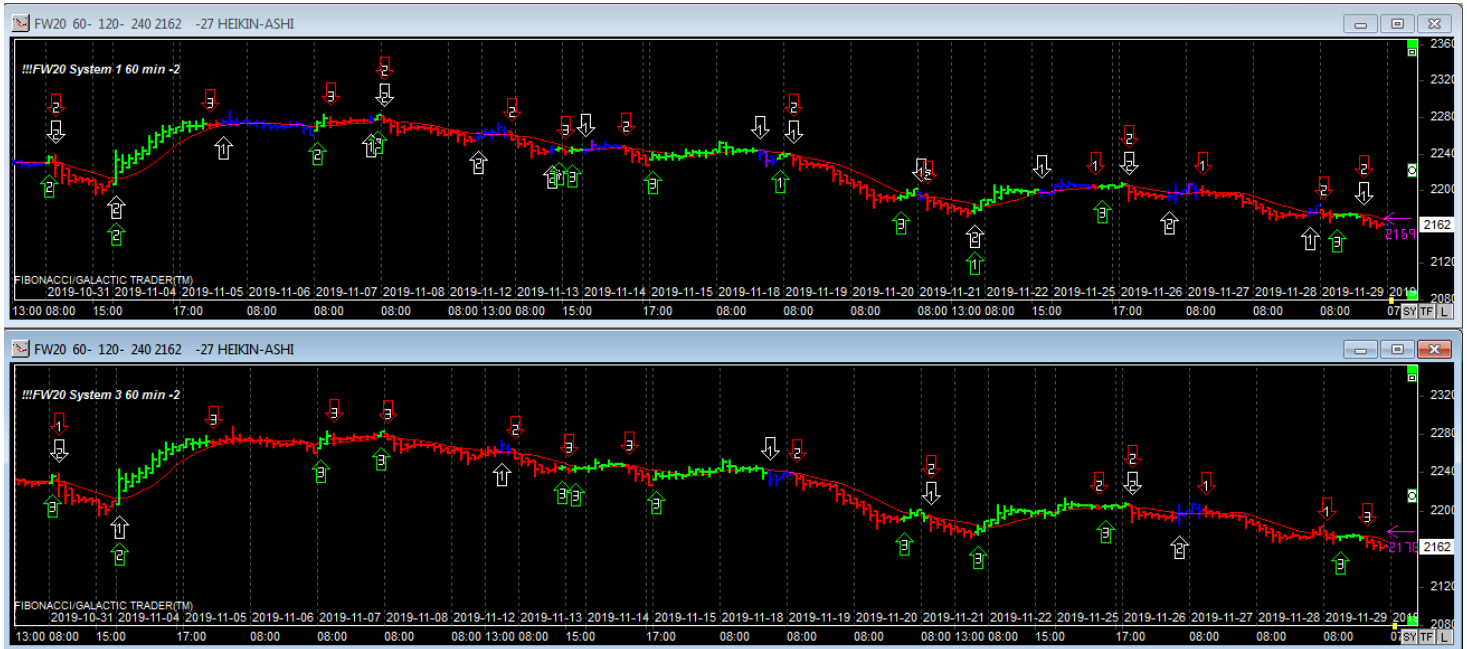
*Treść niniejszej analizy jest wyłącznie wyrazem osobistych poglądów autora i nie stanowi rekomendacji w rozumieniu przepisów Rozporządzenia Ministra Finansów z dnia 19 października 2005 r. (Dz. U. z 2005 r. Nr 206, poz. 1715). Autor analizy nie ponosi odpowiedzialności za decyzje inwestycyjne podejmowane na jej podstawie.
Materiał poufny – wyłącznie do użytku subskrybentów usługi Systemy FW20 60min.*



Zmienność godzinowa, mierzona współczynnikiem ATR21, wyłączając skokowy wzrost w na początku miesiąca, była niska i nie przekraczała 9 pkt.

Luk i wyższych/nizszych otwarć było sporo, bo 12, ale tylko niektóre negatywnie wpływały na grę systemową. Większym problemem było "wyciąganie" rynku za uszy pod koniec sesji, a następnie otwarcie luką bessy. Dwie, z czterech takich sytuacji przyniosły wirtualne straty. Wirtualne, gdyż sygnał z dogrywki może być grany dopiero na otwarciu następnej sesji, a wtedy jest on negowany luką w przeciwnym kierunku.

Treść niniejszej analizy jest wyłącznie wyrazem osobistych poglądów autora i nie stanowi rekomendacji w rozumieniu przepisów Rozporządzenia Ministra Finansów z dnia 19 października 2005 r. (Dz. U. z 2005 r. Nr 206, poz. 1715). Autor analizy nie ponosi odpowiedzialności za decyzje inwestycyjne podejmowane na jej podstawie. Materiał poufny – wyłącznie do użytku subskrybentów usługi Systemy FW20 60min.



Od strony technicznej systemy pracowały poprawnie.

Jeżeli chodzi o skuteczność to miesiąc dla obu systemów był przeciętny. System 1 praktycznie wyrównał długoterminową średnią. System 3 wypadł nieco poniżej, ale niewiele.

Plusem była relatywnie niska liczba transakcji, która ograniczała koszty prowizji.

Suma summarum System1 uzyskał 216 pkt. brutto, przy 40 transakcjach, a System3 - 191 pkt., przy 29 transakcjach. Przy czym transakcja jest liczona jako sygnał kupna/sprzedaży.

PS. Średnia miesięczna za zeszły rok wynosi dla Systemu1 - 43 transakcji, dla Systemu3 - 31 transakcji.

Treść niniejszej analizy jest wyłącznie wyrazem osobistych poglądów autora i nie stanowi rekomendacji w rozumieniu przepisów Rozporządzenia Ministra Finansów z dnia 19 października 2005 r. (Dz. U. z 2005 r. Nr 206, poz. 1715). Autor analizy nie ponosi odpowiedzialności za decyzje inwestycyjne podejmowane na jej podstawie. Materiał poufny – wyłącznie do użytku subskrybentów usługi Systemy FW20 60min.

3. Skuteczność na tle poprzednich miesięcy.

System 1 w listopadzie uzyskał 216 pkt. brutto (nie uwzględniając prowizji). Wynik kształtuje się nieco poniżej średniej za 131 miesięcy, która obecnie wynosi 223 pkt. Wynik nie wpłynął na ww. średnią. Koszty transakcji pozostały bez zmian i wynoszą obecnie 32.38% (patrz – plik analityczny). Szczegółowe wyniki w tabeli poniżej:

1	2	7	8
!!!FW20 System 1 60 min			
Date	Time	P&L Accum.	Total Month
2019-01-31	16:00	28142	336
2019-02-26	14:00	28142	0
2019-03-29	18:00	28228	86
2019-04-30	10:00	28256	28
2019-05-31	14:00	28461	205
2019-06-28	09:00	28532	71
2019-07-31	10:00	28650	118
2019-08-29	10:00	28903	253
2019-09-30	10:00	28846	-57
2019-10-31	10:00	29013	167
2019-11-29	15:00	29229	216
Last Pos Value		29229	

System 3 w listopadzie uzyskał 191 pkt. brutto (nie uwzględniając prowizji). Jest to wynik nieco poniżej średniej długookresowej, która za 131 miesięcy wynosi obecnie 216 pkt. Wynik obniżył ww. średnią o 1 pkt. Koszty transakcji pozostały bez zmian i wynoszą obecnie 30.82%. Szczegółowe wyniki prezentuje tabela poniżej:

1	2	7	8
!!!FW20 System 3 60 min			
Date	Time	P&L Accum.	Total Month
2019-01-30	18:00	27257	228
2019-02-26	09:00	27360	103
2019-03-29	16:00	27491	131
2019-04-30	10:00	27517	26
2019-05-31	14:00	27608	91
2019-06-26	12:00	27636	28
2019-07-31	09:00	27764	128
2019-08-29	10:00	27934	170
2019-09-30	10:00	27933	-1
2019-10-31	10:00	28163	230
2019-11-29	15:00	28354	191
Last Pos Value		28354	

PS. Z uwagi na wielkość tabeli pokazuję tylko 2019 rok. Pełne zestawienie od 2009 roku dostępne jest w pliku analitycznym.

Treść niniejszej analizy jest wyłącznie wyrazem osobistych poglądów autora i nie stanowi rekomendacji w rozumieniu przepisów Rozporządzenia Ministra Finansów z dnia 19 października 2005 r. (Dz. U. z 2005 r. Nr 206, poz. 1715). Autor analizy nie ponosi odpowiedzialności za decyzje inwestycyjne podejmowane na jej podstawie.
Materiał poufny – wyłącznie do użytku subskrybentów usługi Systemy FW20 60min.

4. Analiza transakcji

W listopadzie oba systemy wyłapały wszystkie znaczące ruchy!

Lekkie zamieszanie powodowały sygnały generowane na dogrywce, które później były "anulowane" otwarciem z luką w odwrotnym kierunku. Takich sytuacji było cztery i straty z tych pozycji obciążają wynik miesięczny brutto. W praktyce tych sygnałów nie można było zagrać, więc straty są wirtualne.

Do karnetu nie weszła jedna transakcja z 21.11.19 z uwagi na przekroczoną tolerancję na poślizg. Było to związane z "cudofixem" na koniec sesji.

PS: Sprawa poślizgu była omawiana już w poprzednich miesiącach więc ta część raportu pozostaje bez zmian. Dla lepszej czytelności odniesienia z poprzednich raportów zaznaczyłem na niebiesko. Dla nowych użytkowników wyjaśnienie pojęcia „poślizgu” z poprzednich raportów :

W związku z licznymi pytaniami dotyczącymi ceny sygnału oraz rzeczywistej ceny możliwej do osiągnięcia na rynku przeprowadziłem analizę z zachowaniem zasad opisanych w instrukcji do Systemów na stronie. Analizie podlegała cena sygnału (Kolumna 4), rzeczywista cena zamknięcia godziny (Kolumna 10), oraz rozpiętość ruchów w następnej godzinie po sygnale (Kolumna 11 i 12). Analizę robiłem ręcznie więc jest zrobiona dla miesięcy z roku 2011. Pozostałe miesiące można przeanalizować samodzielnie. Ja mam pewność, że rezultaty nie będą znacząco odbiegały od tych z tego roku.

Dla przypomnienia wyjaśniam, że różnica, tzw. poślizg wynika z przeliczenia normalnej świecy godzinowej metodą Heikin Ashi po to, by wyeliminować szum, wygładzić ruchy, a przez to lepiej identyfikować panujący trend. Różnice zwykle nie przekraczają 2-3 pkt, choć przy świecach o dużej rozpiętości (marubozu, świece wysokiej fali) zdarzają się większe. Pisałem również, że aby uzyskać cenę systemową wystarczy poczekać do godziny i najczęściej cenę tę się uzyskuje.

Analiza pokazuje, że w znakomitej większości przypadków cena sygnału jest do uzyskania, jeżeli nie na zamknięciu świecy sygnałnej, to w następnej godzinie po sygnale. Zdarzają się również przypadki gdzie rzeczywista cena zamknięcia świecy godzinowej jest „lepsza” od sygnałnej.

Przypadki te zaznaczyłem na zielono. Przypadki, w których pomimo oczekiwania, nie udało się uzyskać ceny z sygnału zaznaczyłem na czerwono. Różnica punktowa w obu przypadkach pokazana jest w Kolumnie 13. Są to sporadyczne przypadki.

*Największą ilość transakcji z rozbieżnościami stanowią przeczekane Stop Lossy. Zaznaczyłem je na żółto. W instrukcji do systemów radziłem jak sobie radzić i z tym. Jeżeli będziemy zamykać stopy po cenie podanej przez system, wszystkie te transakcje rozbieżnościami zostaną wyeliminowane. Dopuszczam przeczekanie Stop Lossa jeżeli do zamknięcia godziny jest **nie więcej niż 10 min.***

5. Sugerowana technika gry

Zmienność w obrębie godziny w październiku utrzymywała się na niskim poziomie, ale już w grudniu znacząco wzrosła. **Sugeruję więc podnieść tolerancję na poziom 4 pkt.**

a) Zachowanie przy wyrzuceniu przez stop loss i ponownym przekroczeniu poziomu sygnałowego na tej samej sesji:

Można zastosować to ponowienie pozycji po wyrzuceniu przez stop loss gdy kurs ponownie dotrze do poprzedniego poziomu wejścia tego samego dnia. Tego w systemie nie mogą ustawić więc jest to „tip” do rozważenia indywidualnego.

Zwracam uwagę na taką sytuację gdyż ma ona często miejsce przy okazji publikacji ważnych danych makro. Tak było też i w piątek 08.07.2011. Pozycje krótkie, prawidłowo zajęte o godz. 11.00, zostały przed danymi o 14.30 wyrzucone przez stop loss. Po danych rynek



podążył zgodnie z kierunkiem wystosowanych pozycji.

Sądzę, że ponowienie krótkiej na poziomie sygnałowym z godziny 11.00 po danych miałyby spory sens, zwłaszcza, że poziom był do dostania na rynku, a samo zlecenie można złożyć wcześniej jako warunkowe.

Tak jak wspomniałem program, na którym stoją systemy nie daje takiej możliwości więc jest to uwaga do rozważenia indywidualnego.

b) Zachowanie przy lukach hossy/bessy:

Luki hossy i bessy to zmora każdego systemu. Zdarzają się zyskowe, gdy luka jest zgodna z zajmowaną pozycją ale zdecydowanie częściej, wg mnie więcej niż 80% to transakcje stratne. Wynika to z tego, że luka powoduje sygnał do zajęcia pozycji zgodnie z jej kierunkiem, a następnie jest prawie zawsze domknięta na tej samej sesji (a często nawet w pierwszych 2-3 godzinach sesji). To powoduje wystopowanie, lub nawet odwrócenie pozycji przez system. Stop na luce jest zawsze bardzo szeroki, gdyż do kalkulacji brana jest również świeca zamknięcia z poprzedniej sesji. To powoduje znaczące straty z transakcji. Jedyńm sposobem uniknięcia tych nieprzyjemności jest ignorowanie sygnału zgodnego z kierunkiem luki, przynajmniej przez pierwsze 2-3 świece godzinowe. (Przypominam, że pierwsza z nich ma tylko 15 min, gdyż pokazuje ruch od 8.45 do 9.00). Dopiero w przypadku kontynuacji ruchu w kierunku luki po jej domknięciu (lub nie) ewentualne zajęcie pozycji.

Treść niniejszej analizy jest wyłącznie wyrazem osobistych poglądów autora i nie stanowi rekomendacji w rozumieniu przepisów Rozporządzenia Ministra Finansów z dnia 19 października 2005 r. (Dz. U. z 2005 r. Nr 206, poz. 1715). Autor analizy nie ponosi odpowiedzialności za decyzje inwestycyjne podejmowane na jej podstawie. Materiał poufny – wyłącznie do użytku subskrybentów usługi Systemy FW20 60min.

Nie wiem czy to jest jasne więc może opiszę jak ja traktuję luki w grze niesystemowej. Praktycznie zawsze stosuje hook trade, czyli zajmuję pozycję przeciw luce z targetem na jej zamknięciu. Nie prowadzę statystyk ale zagranie ma jedną z większych skuteczności jakie znam. Z pewnością w okolicach 90%. Jak to wygląda?

*Po około 30-60 min od otwarcia luką zajmuję pozycję przeciwną do jej kierunku, ze stopem na minimach/maksimach sesji i zamykam zwykle w okolicach 14.00 lub wcześniej, gdy luka jest domknięta. Czasami zostaję dłużej gdy widzę dużą dynamikę ruchu, ale stop dla pozycji już wtedy mam ustawiony tak, by zabezpieczyć zyski z pozycji. Tak wygląda hook trade. I teraz najważniejsze dla gry systemowej: **Pozycję zgodną z kierunkiem luki zajmuję dopiero w przypadku ewentualnego poprawienia minimów/maksimów z otwarcia, po udanym, bądź nie domknięciu luki.** Poziom ten jest znany, więc nie sposób go przegapić. Tę drugą część strategii sugeruję zastosować w przypadku sygnałów na luce. Często one będą już nieaktualne, bo wystopowane, ale w takim przypadku ma zastosowanie zachowanie opisane powyżej, tj. „przy wyrzuceniu przez stop loss i ponownym przekroczeniu poziomu sygnału”. Gdybym umiał kodować, a program, na którym stoją systemy to umożliwił, to z pewnością bym zaszył taką strategię w systemie. Niestety nie umiem kodować, a program i tak tego nie umożliwia. Mogę służyć jedynie powyższym opisem. Gdyby były jakieś pytania to proszę się nie wahać i korzystać z maila : lem@astroelliott.pl*

c) Opis sugerowanej techniki gry przy normalnej zmienności (ATR < 15 pkt):

W momencie padania sygnału wyświetlana jest cena sygnału.

Składamy zlecenie po cenie sygnału i czekamy do godziny po to by zawrzeć transakcję po cenie sygnału +/- sugerowana tolerancja (podawana na każdy miesiąc w raporcie. Zwykle zlecenie jest realizowane.

Jeżeli zdarzy się sytuacja, że nie uzyskamy tej ceny przez następną godzinę po sygnale to możemy zrezygnować z transakcji w ogóle, bądź spróbować zawrzeć ją po cenie gorszej. Osobiście rozważyłbym taką transakcję jeżeli różnica nie przekracza 2-3 pkt. w stosunku do ceny sygnałowej powiększonej o tolerancję. Można wtedy przez pierwsze 2-3 godziny zacieśnić stop loss.

Jeżeli w którymś momencie cena przekroczy poziom Stop Lossa pokazywanego na ekranie zamykamy pozycję po cenie stopa. Można wbić zlecenie warunkowe i stop zrealizuje się automatycznie.

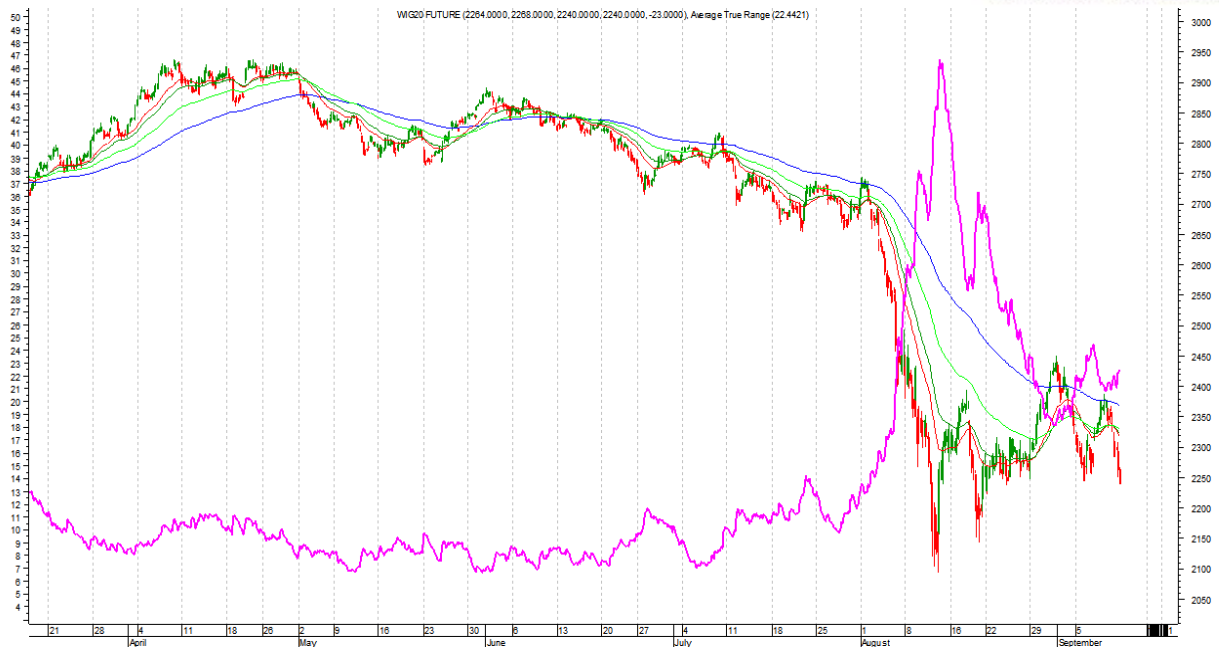
Wyjątkiem jest sytuacja gdy stop pada na krótko przed zamknięciem godziny. Dla mnie jest to maks 10 min. Wtedy można poczekać na zamknięcie. Często uzyskuje się lepszą cenę niż stop.

Wyjątkowymi sytuacjami są sygnały padające na fixingu. Obecnie systemy są ustawione na koniec sesji o 17.01 więc czasami jeszcze uda się złożyć zlecenie. Jeżeli nie, to czekamy do następnego dnia i traktujemy pierwszą świecę godzinową następnego dnia, jako następną po sygnale.

d) Poślizg przy zwiększonej zmienności godzinowej (ATR > 15 pkt):

Kwestia poślizgu nabrała jeszcze większej wagi w sierpniu 2011, gdzie poślizg wzrósł znacząco i wynosił niejednokrotnie kilkanaście punktów. Wynika to ze znacznego wzrostu zmienności w obrębie godziny, co obrazuje poniższy wykres 60 min ze wskaźnikiem Average True Range (21).

Treść niniejszej analizy jest wyłącznie wyrazem osobistych poglądów autora i nie stanowi rekomendacji w rozumieniu przepisów Rozporządzenia Ministra Finansów z dnia 19 października 2005 r. (Dz. U. z 2005 r. Nr 206, poz. 1715). Autor analizy nie ponosi odpowiedzialności za decyzje inwestycyjne podejmowane na jej podstawie. Materiał poufny – wyłącznie do użytku subskrybentów usługi Systemy FW20 60min.



Jak widać wskaźnik rozbił sufit (doszedł do poziomu 50 pkt!!!) i jest to sytuacja zdarzająca się kilka razy w ciągu dekady, przy czymś, co spokojnie można nazwać krachem. Niestety nie ma na to idealnej i skutecznej recepty. Świece H-A w uproszczeniu są średnią z zakresu godzinowego i im ten zakres większy, tym większy poślizg. Z obserwacji jednak wynika, że nawet przy takim poślizgu sygnały często okazywały się bardzo zyskowne. Nie wszystkie ale te, które były nadrobiły straty z naddatkiem. To co mogą sugerować w takiej sytuacji to jednak grę takich sygnałów ale z ciasniejszym niż system stopem (powiedzmy do 10-15 pkt) w początkowej fazie ruchu. Gdy kurs ucieknie w zgodnym z pozycją kierunku na bezpieczną odległość można wrócić do stopa sugerowanego przez system.

Zapewniam jednak, że historycznie takie sytuacje zdarzają się kilka razy na dekadę. W związku z tym żaden system nie będzie nigdy optymalizowany na takie warunki, gdyż te są wyjątkowe. Z czasem rynek powróci do swoich normalnych parametrów i problem sam zjedzie z tapety.

e) Omówienie Systemu 3:

System 2 postanowiłem zastąpić systemem identycznym do Systemu 1, jeżeli chodzi o budowę, ale z szerszym stop lossem. W marcu takie ustawienia przyniosły bardzo dobre rezultaty (patrz plik analityczny). Jeżeli chodzi o długoterminowe statystyki systemy są porównywalne. Główne różnice jakie zidentyfikowałem w stosunku do Systemy 1 to:

- *mniej liczba transakcji (mniej koszty)*
- *nieco większa maksymalna strata na jedną transakcję*
- *nieco większy maksymalny draw-down*
- *nieco mniejszy % zyskownych transakcji*
- *nieco krótsze serie zyskownych i stratnych transakcji*

Szczegóły w załączonych zrzutach statystyk:

Treść niniejszej analizy jest wyłącznie wyrazem osobistych poglądów autora i nie stanowi rekomendacji w rozumieniu przepisów Rozporządzenia Ministra Finansów z dnia 19 października 2005 r. (Dz. U. z 2005 r. Nr 206, poz. 1715). Autor analizy nie ponosi odpowiedzialności za decyzje inwestycyjne podejmowane na jej podstawie. Materiał poufny – wyłącznie do użytku subskrybentów usługi Systemy FW20 60min.

Print	Copy	Close
Performance Results for FW20 60- 120- 240 System !!!FW20 System 1 60 min From 2009-01-05 09:00 to 2012-04-05 17:00		
Gross Profit	18 629.00	
Gross Loss	-5 727.00	
Net	12 902.00	
Profit Factor	3.25	
Total Trades	852.00	
Total Winning Trades	412.00	
Total Losing Trades	440.00	
Average Points per Trade	15.14	
Percent Profitable	48.36	
Largest Winning Trade	404.00	
Largest Losing Trade	-102.00	
Average Winning Trade	45.22	
Average Losing Trade	-13.02	
Ratio Average Win/Average Loss	3.47	
Average Trade	28.59	
Max Consecutive Winners	9.00	
Max Consecutive Profit	583.00	
Max Consecutive Losers	11.00	
Max Consecutive Draw Down	-223.00	
Maximum Open Interest	2.00	
Maximum Open Interest Average	1.53	

Print	Copy	Close
Performance Results for FW20 60- 120- 240 System !!!FW20 System 3 60 min From 2009-01-05 09:00 to 2012-04-05 17:00		
Gross Profit	19 732.00	
Gross Loss	-7 171.00	
Net	12 561.00	
Profit Factor	2.75	
Total Trades	778.00	
Total Winning Trades	340.00	
Total Losing Trades	438.00	
Average Points per Trade	16.15	
Percent Profitable	43.70	
Largest Winning Trade	404.00	
Largest Losing Trade	-154.00	
Average Winning Trade	58.04	
Average Losing Trade	-16.37	
Ratio Average Win/Average Loss	3.54	
Average Trade	34.58	
Max Consecutive Winners	7.00	
Max Consecutive Profit	791.00	
Max Consecutive Losers	8.00	
Max Consecutive Draw Down	-317.00	
Maximum Open Interest	2.00	
Maximum Open Interest Average	1.51	

Pełna lista transakcji dla Systemy 3 znajduje się w pliku analitycznym, dołączonym do raportu.

Jest to więc system, który wymaga większego zapasu w całkowitym kapitale w stosunku do zaangażowanego. Myślę, że powinno to być ponad 5 tyś na kontrakt. Maksymalnie gramy 2 kontraktami więc oceniam, że do gry tym systemem konieczne jest ok 15k PLN. W Systemie 1 szacowałem go na 10k PLN.

Ciekawym aspektem jest możliwość dodawania pozycji do już zajętej. Taka sytuacja miała miejsce raz w marcu. System 1 ma identyczne ustawienia, ale takiej sytuacji jeszcze nie zaobserwowałem. Najprawdopodobniej wynika to z ciśniejszego stopa. W Systemie 3 jest on średnio o 10 pkt większy więc parametry odpowiadające za „sygnał” mogą go generować 2 razy, a stop nie jest uaktywniany. W takiej sytuacji system dodaje kontrakt do maksymalnej liczby 2 szt.

Szerszy stop-loss ma swoje zalety – trudniej system „wyrzucić z siodła”, ale ma też i wady. System ten z pewnością będzie więcej tracił na konsolidacjach z uwagi na szerszy stop. Jeżeli jednak uda się zidentyfikować okresy trendowe i horyzontalne to wydaje mi się że może stanowić on dobrą alternatywę dla Systemu 1. Na pewno lepszą od poprzedniego Systemu 2.

Treść niniejszej analizy jest wyłącznie wyrazem osobistych poglądów autora i nie stanowi rekomendacji w rozumieniu przepisów Rozporządzenia Ministra Finansów z dnia 19 października 2005 r. (Dz. U. z 2005 r. Nr 206, poz. 1715). Autor analizy nie ponosi odpowiedzialności za decyzje inwestycyjne podejmowane na jej podstawie. Materiał poufny – wyłącznie do użytku subskrybentów usługi Systemy FW20 60min.

6. Wycena abonamentu na kolejny okres (od 15 grudnia 2019)

Z kalkulacji ceny wypada sierpień 2019, a wchodzi listopad 2019. **Cena abonamentu miesięcznego od 15 grudnia 2019 minimalnie spadnie i wyniesie 163 zł.** Do pakietu z powiadomieniami SMS dodawane będzie **20 zł. (SMS Pro).**

Wynik kalkulacji znajduje się w tabeli na końcu dokumentu (widoczny jest tylko ostatni miesiąc i stosowne obliczenia. Pozostałe miesiące są ukryte z uwagi na wielkość obrazka). Kalkulacja jest również dostępna do ściągnięcia na stronie AES w formie pliku Excel.

7. Pozostałe uwagi:

Z uwagi na małą ilość dni sesyjnych w grudniu, pakiety grudniowe będą pakietami promocyjnymi, o długości 60 dni. Pakiety będą dostępne od 15.12.19 do 14.01.20, a więc przez cały miesiąc.

Proszę nie kupować pakietów "na zapas", ani na większą liczbę miesięcy niż jeden. Każdy zdąży kupić swój, po wygaśnięciu obecnego.

Niestety otrzymałem informację, że program który podaje dane do systemów nie będzie już rozwijany, a nowy nie posiada takiej funkcjonalności (brak trybu e-signal). To z czasem spowoduje brak możliwości kontynuowania oferowania usługi. Na razie program Notowania 3 firmy Statica działa i dopóki tak będzie (rok, może dłużej) nic w ofercie się nie zmieni.

WAŻNE!

Przypominam, że wraz ze wzrostem mnożnika, od serii wrześniowej 2014 konieczne jest zwiększenie kapitału na koncie w DM. Obecnie do gry maksymalną pozycją systemową 2 kontraktów sugeruję co najmniej 10 tys PLN. Po przejściu na większy mnożnik powinno to być 2 x więcej. Proszę pamiętać, że ponad 50% transakcji to transakcje stratne! Konieczna jest odpowiednia poduszka finansowa.

Jednocześnie informuję, że sposób kalkulacji wyceny miesięcznych pakietów pozostanie na razie bez zmian, czyli mnożnik x 10! Oznacza to w praktyce dwukrotną obniżkę ceny. Ryzyko jest jednak takie, że nie wiem jak systemy będą pracowały na seriach z mnożnikiem x 20, dlatego część tego ryzyka biorę na siebie w postaci utrzymania kalkulacji w dotychczasowym kształcie.

Przygotował:

LeM

!!!FW20 System 1 60 min					
Date	Position	Price	Quantity	P&L	P&L Accum.
2019-11-04	0	2234	2	-14	96
2019-11-04	2	2234	2		96
2019-11-05	-1	2271	-3	74	170
2019-11-05	0	2275	1	-4	166
2019-11-07	2	2274	2		166
2019-11-07	-1	2275	-3	2	168
2019-11-07	0	2279	1	-4	164
2019-11-07	2	2283	2		164
2019-11-08	0	2275	-2	-16	148
2019-11-08	-2	2275	-2		148
2019-11-12	0	2259	2	32	180
2019-11-12	-2	2255	-2		180
2019-11-13	0	2245	2	20	200
2019-11-13	1	2245	1		200
2019-11-13	-2	2242	-3	-3	197
2019-11-13	1	2244	3	-4	193
2019-11-14	0	2244	-1	0	193
2019-11-14	-2	2244	-2		193
2019-11-15	1	2238	3	12	205
2019-11-18	0	2239	-1	1	206
2019-11-18	1	2239	1		206
2019-11-19	0	2233	-1	-6	200
2019-11-19	-2	2233	-2		200
2019-11-20	1	2193	3	80	280
2019-11-21	0	2192	-1	-1	279
2019-11-21	-2	2188	-2		279
2019-11-21	0	2180	2	16	295
2019-11-21	1	2180	1		295
2019-11-22	0	2198	-1	18	313
2019-11-25	-1	2203	-1		313
2019-11-25	2	2204	3	-1	312
2019-11-26	0	2198	-2	-12	300
2019-11-26	-2	2198	-2		300
2019-11-26	0	2193	2	10	310
2019-11-27	-1	2198	-1		310
2019-11-28	0	2177	1	21	331
2019-11-29	-2	2172	-2		331
2019-11-29	1	2172	3	0	331
2019-11-29	0	2167	-1	-5	326
2019-11-29	-2	2167	-2		326
Total (punkty)					326
Średnia 3miesięczna					109
poślizg/prowizja (-40%)					65
mnożnik x 10 PLN					652 zł
Prowizja 25%					163 zł

Treść niniejszej analizy jest wyłącznie wyrazem osobistych poglądów autora i nie stanowi rekomendacji w rozumieniu przepisów Rozporządzenia Ministra Finansów z dnia 19 października 2005 r. (Dz. U. z 2005 r. Nr 206, poz. 1715). Autor analizy nie ponosi odpowiedzialności za decyzje inwestycyjne podejmowane na jej podstawie.
Materiał poufny – wyłącznie do użytku subskrybentów usługi Systemy FW20 60min.